

Stjórnháttaryfirlýsing 2019

Brúar lífeyrissjóðs starfsmanna sveitarfélaga

Stjórn og stjórnendur Brúar lífeyrissjóðs hafa sett sér það markmið að hafa góða stjórnarhætti að leiðarljósi. Með stjórnarháttaryfirlýsingu þessari er verið að uppfylla þær kröfur sem fram koma í 51. gr. reglna um ársreikninga lífeyrissjóða nr. 335/2015. Við mótun stjórnarháttanna hefur stjórn sjóðsins stuðst við leiðbeiningar sem fram koma í leiðbeiningum um stjórnarhætti fyrirtækja sem gefnar voru út af Viðskiptaráði Íslands, Nasdaq Iceland og Samtökum atvinnulífsins á árinu 2015. Sjóðurinn vikur þó að hluta frá leiðbeiningunum einkum þar sem efnistöð eiga ekki við um lífeyrissjóði, til að mynda atriði sem varða hluthafafundi og hluthafa.

Hlutverk Brúar lífeyrissjóðs

Brú lífeyrissjóður starfar á grundvelli laga um skyldutryggingu lífeyrisréttinda og starfsemi lífeyrissjóða nr. 129/1997 og samþykktu sjóðsins. Sjóðurinn var stofnaður 28. júlí 1998 með samningi á milli BHM, BSRB og Kennarasambands Íslands (KÍ) fyrir hönd hlutaðeigandi stéttarfélaga annars vegar og hins vegar Sambands íslenskra sveitarfélaga. Sjóðurinn er með þrjár deildir sem eru;

A deild: Kjarasamningsbundin aðild starfsmanna sveitarfélaga sem eru í BSRB, BHM og KÍ

Þann 22. desember 2017 voru samþykkt á Alþingi lög nr. 127/2017 um breytingu á lögum nr. 1/1997 um Lífeyrissjóð starfsmanna ríkisins sem hafa áhrif á A deild Brúar lífeyrissjóð. Samkvæmt lögnum er frá 1. júní 2017 tekið upp breytt réttindakerfi þar sem sjóðfélagar ávinna sér réttindi í aldurstengdu réttindakerfi og lífeyristökualdur verður miðaður við 67 ára aldur. Núverandi sjóðfélögum er, að uppfylltum ákveðnum skilyrðum, áfram tryggð óbreytt jöfn réttindaávinnsla og óbreyttur 65 ára lífeyristökualdur. Til að tryggja óbreytt réttindi og til að mæta halla á stöðu sjóðsins þann 31. maí 2017 greiddu launagreiðendur framlög í jafnvægisjóð sem er ætlað að koma áfallinni stöðu A deildar í jafnvægi, framlög í lífeyrisaukasjóð til að mæta breytingu á réttindaöflun sjóðsfélaga og framlög í varúðarsjóð sem er ætlað til að styðja við lífeyrisaukasjóðinn.

V deild: Deild sem er öllum opin.

B deild: Réttindasöfn lokaðra lífeyrissjóða sveitarfélaga sem sameinuðust í eina deild þann 1. júlí 2013:

- Eftirlaunasjóður starfsmanna Hafnarfjarðarkaupstaðar
- Lífeyrissjóður Akraneskaupstaðar
- Lífeyrissjóður Neskaupstaðar
- Lífeyrissjóður starfsmanna Húsavíkurkaupstaðar
- Lífeyrissjóður starfsmanna Vestmannaeyjakaupstaðar
- Eftirlaunasjóður Reykjanesbæjar sameinaðist inn í B deild þann 1. janúar 2017.
- Lífeyrissjóður starfsmanna Kópavogsbæjar inn í B deild þann 1. janúar 2018.

Hlutverk Brúar lífeyrissjóðs er er að tryggja sjóðfélögum, eftirlifandi mökum þeirra og börnum lífeyri eftir þeim reglum sem fram koma í samþykktum sjóðsins. Í samþykktum kemur m.a. fram að sjóðurinn leggi áherslu á ellilífeyrisréttindi og áskilji sér heimild til að verja þau réttindi umfram önnur við endurskoðun á réttindaákvæðum samþykktu sjóðsins.

Stjórnarhættir

Brú lífeyrissjóður leitast við að viðhalda góðum stjórnarháttum og fylgja framangreindum leiðbeiningum um stjórnarhætti. Stjórnin hefur sett sér starfsreglur þar sem hlutverk hennar er skilgreint. Í reglunum er fjallað um verksvið stjórnar, boðun stjórnarfunda, reglur um fundarsköp, vanhæfisástæður, hagsmunatengsl og fleira. Starfsreglur stjórnar eru aðgengilegar á vefsíðu sjóðsins.

Frávík frá leiðbeiningum um stjórnarhætti

Í leiðbeiningunum er hvatt til þess að stjórn skipi starfskjaranefnd til að setja sjóðnum starfskjarastefnu og semja við framkvæmdastjóra og aðra starfsmenn um laun og önnur starfskjör. Stjórn sjóðsins ákvað að setja ekki á fót sérstaka starfskjaranefnd í ljósi þess að einungis tuttugu og sex starfsmenn starfa hjá sjóðnum.

Þá hvetja leiðbeiningarnar til þess að tilnefningarnefnd sé kosin á aðalfundi en hún á ekki við hjá sjóðnum.

Lög, reglur og tilmæli:

Brú lífeyrissjóður er eftirlitsskyldur aðili sbr. lög nr. 87/1998 um opinbert eftirlit með fjármálastarfsemi. Lög, reglur og tilmæli sem varða starfsemi lífeyrissjóða er hægt að nálgast á heimasíðu Fjármálaeftirlitsins (FME), www.fme.is.

Innri reglur og stefnur Brúar lífeyrissjóðs eru m.a. eftirfarandi:

- Starfsreglur stjórnar
- Starfsreglur endurskoðunarnefndar
- Starfsreglur áhættunefndar
- Samskipta og siðareglur
- Reglur um hæfi lykilstarfsmanna
- Verklagsreglur um verðbréfavíðskipti
- Fjárfestingastefna
 - Hluthafastefna
 - Stefna um siðferðisleg viðmið í fjárfestingum
- Áhættustefna
- Stefna um áhættuvilja
- Persónuverndarstefna
- Mannauðsstefna
- Starfskjarastefna
- Stefna í upplýsingatækni
- Stefna um upplýsingaöryggi
- Útvistunarstefna

Áhættustýring og innra eftirlit

Áhættustýring

Stjórn hefur sett sjóðnum áhættustefnu með það að markmiði að auka öryggi í rekstri sjóðsins. Stefnan grundvallast á lagafyrirmælum, leiðbeinandi reglum FME, og stöðlum. Áhættustýring hefur mótað eftirlitskerfi þar sem áhættur í starfsemi sjóðsins eru greindar, metnar og vaktaðar. Áhersla er lögð á góða yfirsýn stjórnar og stjórnenda yfir helstu áhættuþætti í rekstri sjóðsins og að starfsmenn sjóðsins hafi þekkingu á hlutverki sínu og taki virkan þátt.

Sviðsstjóri áhættustýringar er ábyrgðarmaður með framkvæmd og eftirfylgni með áhættustefnu og áhættustýringu sjóðsins og heyrir hann beint undir framkvæmdastjóra. Til að tryggja honum aukið sjálfstæði í starfi hefur hann beinan og milliliðalausan aðgang að stjórn, áhættu- og endurskoðunarnefnd.

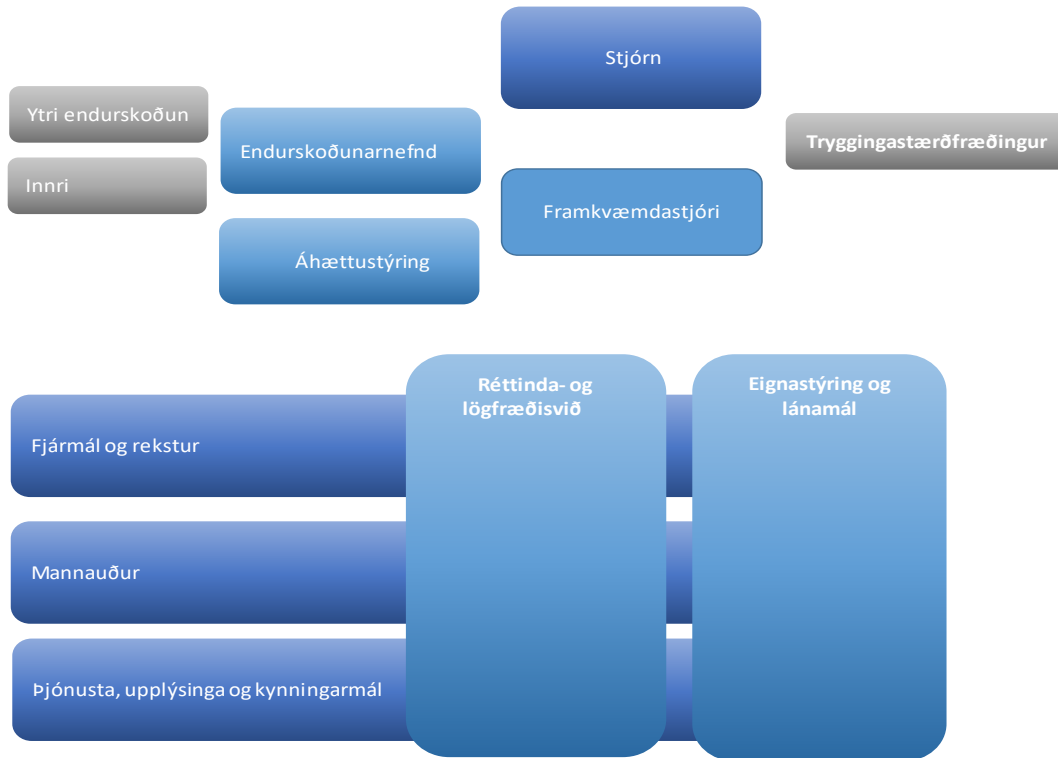
Nánari upplýsingar um áhættustýringu er að finna í skýringum í ársreikningi.

Innra eftirlit

Innra eftirlit sjóðsins er skipulagt með það að markmiði að sjóðurinn nái settum markmiðum í starfsemi sinni með kerfisbundnum og öguðum vinnubrögðum ásamt því að fylgjast með að lögum og reglum sé framfylgt. Innri endurskoðun yfirfer árlega virkni innra eftirlits sjóðsins. Að framkvæmd innra eftirlits koma allir starfsmenn sjóðsins með einum eða öðrum hætti. Innra eftirlit sjóðsins byggir meðal annars á verkferlum, starfslýsingum, skýrsluskilum, upplýsingagjöf, aðgreiningu starfa og aðgangsstýringum.

Stjórnskipulag Brúar lífeyrissjóðs

Skipurit sjóðsins er óbreytt frá fyrra ári.



Stjórn

Stjórnin ber ábyrgð á starfsemi sjóðsins og sér til þess að skipulag hans og starfsemi sé jafnan í samræmi við ákvæði laga, reglugerða og samþykktu sjóðsins. Stjórnin tekur stefnumarkandi ákvarðanir er varða hag og starfsemi sjóðsins. Hún mótar og ber ábyrgð á skipulagi og virkni innra eftirlits. Stjórn hefur samið við sjálfstætt starfandi eftirlitsaðila til að annast innri endurskoðun. Jafnframt ræður hún löggiltan endurskoðanda eða endurskoðunarfélag til að annast ytri endurskoðun sem og tryggingastærðfræðing til að sjá um tryggingafræðilega athugun.

Stjórn gerir starfsáætlun fyrir hvert ár og í upphafi starfsárs færir stjórn síðan helstu verkefni sín og áherslur á starfsárinu inn á starfsáætlunina.

Stjórn hefur skipað tvær undirnefndir stjórnar, endurskoðunarnefnd og áhættunefnd.

Endurskoðunarnefnd

Samkvæmt ákvæðum laga um ársreikninga skulu einingar sem tengdar eru almannahagsmunum eins og lífeyrissjóðir starfrækja endurskoðunarnefnd. Stjórn skipar endurskoðunarnefnd sem heyrir beint undir stjórn.

Starfsreglur endurskoðunarnefndar má finna á heimasíðu sjóðsins.

Í endurskoðunarnefnd eru Karl Björnsson formaður, Garðar Hilmarsson og Birgir Björn Sigurjónsson.

Á árinu 2019 fundaði endurskoðunarnefnd 10 sinnum.

Hlutverk endurskoðunarnefndar er eftirfarandi:

- Eftirlit með vinnuferli við gerð reikningsskila.
- Eftirlit með endurskoðun ársreiknings.
- Eftirlit með fyrirkomulagi og virkni innra eftirlits og áhættustýringar.
- Mat á óhæði og eftirlit með störfum endurskoðanda.
- Leggja fram tillögu um val á innri og ytri endurskoðanda.

Áhættunefnd

Stjórn setti á legg áhættunefnd á árinu 2019 og skipaði í hana tvo nefndarmenn. Áhættunefnd heyrir beint undir stjórn. Starfsreglur áhættunefndar má finna á heimasíðu sjóðsins. Í áhættunefnd eru Birgir Björn Sigurjónsson, formaður og Halldóra Káradóttir.

Á árinu 2019 fundaði áhættunefnd 16 sinnum.

Hlutverk áhættunefndar er eftirfarandi:

- er ráðgefandi fyrir stjórn við mótun áhættustefnu og áhættuvilja.
- er ráðgefandi um framkvæmd innleiðingar á áhættustefnu og áhættustýringu sjóðsins.
- tekur þátt í að auðkenna lykiláhættuþætti sjóðsins.
- leggur mat ársfjórðungslega á hvort sjóðurinn starfi innan áhættustefnu og áhættuvilja stjórnar.
- leggur mat á fyrirkomulag og virkni áhættustýringar.
- yfirfer og metur álagspróf og sviðsmyndir.
- yfirfer skýrslu og niðurstöður um eigið áhættumat.

Endurskoðun

Ársreikningar sjóðsins eru endurskoðaðir og áritaðir af löggiltum endurskoðanda. Innri endurskoðun er í höndum sjálfstætt starfandi endurskoðanda. Endurskoðun sjóðsins og innri endurskoðun eru í höndum aðskilinna endurskoðunarfyrtækja. Endurskoðunarnefnd sjóðsins gerir tillögu um val á bæði innri og ytri endurskoðanda.

Skipan stjórnar og stjórnarmenn

Samkvæmt samþykktum sjóðsins er stjórnin skipuð sex stjórnarmönnum og jafnmörgum varamönnum. Samband íslenskra sveitarfélaga skipar þrjú stjórnarmenn, BSRB skipar tvo og Bandalag háskólamanna skipar einn. Skipunartími stjórnarmanna er fjögur ár og tók ný stjórn til starfa í byrjun árs 2019. Stjórnin kys formann úr sínum hópi til tveggja ára í senn. Aðalmenn í stjórn sjóðsins á árinu 2019 eru Benedikt Þór Valson sem er formaður stjórnar, Garðar Hilmarsson varaformaður, Auður Kjartansdóttir, Halldóra Káradóttir, Sonja Ýr Þorbergsdóttir og Þorkell Heiðarsson.

Sjálfsmat stjórnar

Stjórn tók til starfa í upphafi árs 2019 og gerði ekki sjálfsmat á árinu en í starfsáætlun ársins er gert ráð fyrir sjálfsmati haustið 2020.

Fjöldi stjórnarfunda og mæting

Á árinu 2019 voru haldnir 20 stjórnarfundir. Upplýsingar um fundarsókn einstakra stjórnarmanna koma fram í eftirfarandi upplýsingum um hvern og einn stjórnarmann.

Stjórnarmenn:

Benedikt Þór Valsson, formaður stjórnar

Benedikt hefur setið í stjórn sjóðsins frá árinu 2014 og frá ársbyrjun 2019 verið formaður stjórnar. Hann hefur starfað sem hagfræðingur hjá Sambandi íslenskra sveitarfélaga frá árinu 2009. Benedikt sat 20 stjórnarfundi á árinu 2019.

Garðar Hilmarsson

Garðar hefur setið í stjórn sjóðsins frá árinu 2006 og frá ársbyrjun 2019 verið varaformaður stjórnar. Hann var formaður Starfsmannafélags Reykjavíkurborgar frá 2006 fram til janúar 2019 en þá var félagið sameinað SFR stéttarfélagi í almannatjónustu. Garðar er varaformaður sameinaðs félags, Sameykis. Garðar sat 18 stjórnarfundi á árinu 2019.

Auður Kjartansdóttir

Auður hefur setið í stjórn sjóðsins frá ársbyrjun 2019. Auður hefur verið bæjarfulltrúi í Snæfellsbæ frá árinu 2018 ásamt því hefur hún gegnt stöðu fjármálastjóra hjá Fiskmarkaði Íslands frá árinu 2016. Auður sat 20 stjórnarfundi á árinu 2019.

Halldóra Káradóttir

Halldóra hefur setið í stjórn sjóðsins frá ársbyrjun 2019. Hún starfar sem sviðsstjóri fjármála- og áhættustýringarsviðs Reykjavíkurborgar og hefur verið í því starfi frá 1. júní 2019. Halldóra starfaði á tímabilinu 2006 til 2019 sem skrifstofustjóri á fjármálskrifstofu Reykjavíkurborgar með ábyrgð á fjárhagsáætlunum og greiningum á sviði fjármála. Halldóra sat 17 stjórnarfundi á árinu 2019.

Sonja Ýr Þorbergsdóttir

Sonja Ýr hefur setið í stjórn sjóðsins frá ársbyrjun 2019. Hún hefur starfað sem formaður BSRB frá árinu 2018. Sonja Ýr sat 17 stjórnarfundi á árinu 2019.

Þorkell Heiðarsson

Þorkell hefur setið í stjórn sjóðsins frá ársbyrjun 2019. Hann er gjaldkeri Bandalags háskólamanna (BHM) og varaformaður Félags íslenskra náttúrufræðinga (FÍN). Þá er hann varaborgarfulltrúi í Reykjavík. Þorkell sat 20 stjórnarfundi á árinu 2019.

Ebba Schram

Ebba kom inn sem varamaður í stjórn sjóðsins á árinu 2018. Hún hefur gegnt stöðu borgarlögmans frá árinu 2017. Ebba sat 2 stjórnarfundi á árinu 2019.

Magnús Smári Smáráson

Magnús Smári kom inn sem varamaður í stjórn sjóðsins í ársbyrjun 2019. Hann hefur verið stjórnarmaður hjá Landssambandi slökkviliðs- og sjúkraflutningamanna frá 2016, formaður þess félags frá 2018 og varamaður í stjórn BSRB. Magnús Smári sat 2 stjórnarfundi á árinu 2019.

Stjórnendur:

Framkvæmdastjóri annast daglegan rekstur sjóðsins og fer í því efni eftir ákvæðum laga nr. 129/1997, reglugerðum sem settar eru samkvæmt þeim og samþykktum sjóðsins og þeirri stefnu og fyrirmælum sem stjórn sjóðsins hefur gefið. Framkvæmdastjóri fer með atkvæði sjóðsins á fundum hlutafélaga sem sjóðurinn á hluti í, nema stjórn ákveði annað í einstökum tilvikum. Framkvæmdastjóri sjóðsins er Gerður Guðjónsdóttir.

Sviðsstjóri réttindasviðs er Þóra Jónsdóttir. Sviðið sér um skráningu og innheimtu iðgjalda, úrskurði lífeyris og lífeyrisgreiðslur. Þóra er skilgreind sem lykilstarfsmaður.

Sviðsstjóri áhættustýringar er Ingi K. Pálsson. Áhættustýringarsvið greinir og metur áhættu og gerir aðgerðaáætlun ef áhætta mælist út fyrir skilgreind mörk. Ingi er skilgreindur sem lykilstarfsmaður.

Sviðsstjóri fjármálasviðs er Pálína Margrét Hafsteinsdóttir. Fjármálasviðið sér um bókhald, fjármál og reikningskil sjóðsins. Pálína er skilgreind sem lykilstarfsmaður.

Sviðsstjóri eignastýringar er Svandís Rún Ríkarðsdóttir. Sviðið ber ábyrgð á daglegum rekstri eignastýringar, tekur þátt í mótun fjárfestingarstefnu og á samskipti við eignastýringaraðila. Svandís er skilgreind sem lykilstarfsmaður.

Stjórn Brúar lífeyrissjóðs

Reykjavík, 27. apríl 2020